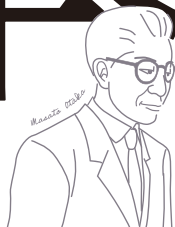
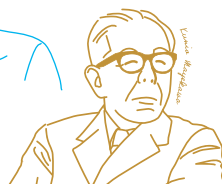


# の日本近代建築家たち



文化庁国立近代建築資料館 [NAMA] 10周年記念アーカイブズ特別展  
National Archives of Modern Architecture (NAMA) 10th Anniversary Special Exhibition

## JAPAN ARCHITECTS in NAMA

### 第1部 | 覚醒と出発

2023.7.25 tue — 2023.10.15 sun

開館時間: 10:00~16:30 休館日: 毎週月曜日  
(但、9月18日、10月9日は開館し、9月19日、10月10日は休館)

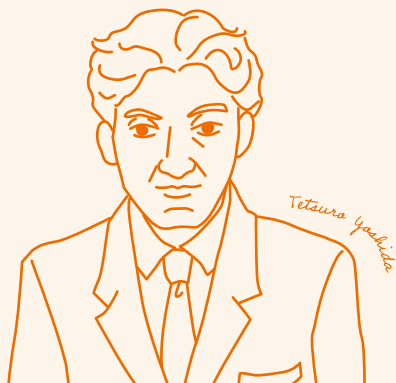
From Tuesday, July 25, to Sunday, October 15, 2023. Closed on Mondays  
(open on holidays that fall on a Monday, in which case the following day will be closed;  
open on September 18, October 9; closed on September 19, October 10).

### 第2部 | 飛躍と挑戦

2023.11.1 wed — 2024.2.4 sun

開館時間: 10:00~16:30 休館日: 毎週月曜日  
(但、1月8日は開館し、1月9日は休館) ※12月28日(木)~1月4日(木)は年末年始休館

From Wednesday, November 1, 2023, to Sunday, February 4, 2024.  
Closed on Thursday, December 28, to Thursday, January 4, due to year-end and new-year holidays.  
Closed on Mondays (open on holidays that fall on a Monday,  
in which case the following day will be closed; open on January 8; closed on January 9).



# 吉田鉄郎

YOSHIDA Tetsuro(1894-1956)

1919年東京帝国大学建築学科卒業、通信省経理局営繕課に入省。1944年通信省を退職。1946年日本大学教授。京都中央郵便局や東京中央郵便局、大阪中央郵便局をはじめとする多くの通信建築を設計した。別府市公会堂のような施設や住宅建築、コンペ案といった幅広い作品を残したほか、ドイツ語による書籍出版やブルーノ・タウトの著作翻訳など、その活動は多岐に渡る。

After graduating from the Department of Architecture of Tokyo Imperial University in 1919, YOSHIDA Tetsuro joined the Building and Repairs Section, the Finance Bureau at Ministry of Communications. He retired from the Ministry of Communications in 1944. In 1946, he became a professor at Nihon University. He designed many buildings for the Ministry of Communications, including the Kyoto Central Post Office, Tokyo Central Post Office, and Osaka Central Post Office. He also left various works, including facilities like Beppu City Public Hall, residential architecture, and plans for the competition. He was also active in various other areas, such as publishing books in German and translating works by Bruno Taut.

## 吉田鉄郎資料

YOSHIDA Tetsuro Archive

2,000枚を超える建築設計図面から成る、吉田の学生時代の作品(1919年以前)から最晩年の美松書房(1953)までの、個人の作品だけでなく、通信省としての作品も含まれている資料である。戦前の日本の近代建築の推進に寄与した吉田鉄郎の公私両方における活動と彼の設計思想を示す貴重な資料である。

The archive is comprised of more than 2000 architectural design drawings. It includes YOSHIDA's works from his student days (until 1919) up to Mimatsu Shobo (1953), the work in his final years, and the works he was engaged in as an official of the Ministry of Communications. YOSHIDA contributed to the progress of modern architecture in Japan before World War II, and this is a precious material that shows his public and private activities and the thoughts behind his designs.

JAPANISCHE ARCHITEKTUR 表紙デザイン画 Design of the Book Cover for JAPANISCHE ARCHITEKTUR



## 岸田日出刀資料

KISHIDA Hideto collection

岸田日出刀による建築設計図面と個人資料から成る。前者は約80点あり、いずれも1950～1963年頃に作図されたものであり、後者は、大正末洋行時の日記帳(1925)、1936年ベルリン五輪を含む海外視察等のネガフィルム(1937-1939年頃)、五輪視察(1960年)時の日記帳、自著を含む蔵書などが含まれる。図面は全てデジタル化済み。

The collection comprises architectural design drawings by KISHIDA and his materials. The drawings consist of about 80 items drawn from 1950 to 1963. The latter includes a diary documenting his travel in Western countries (1925), negative films of overseas travel, including the 1936 Summer Olympics in Berlin (around the period from 1937 to 1939), a diary containing a review of the Olympics (1960), and his collection of books, including his works. The drawings are all digitalized.

五輪視察(1960年)時の日記帳 Travel Journal in Europe | 1960



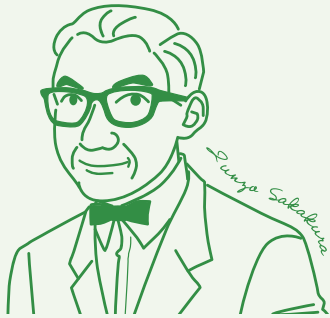
# 岸田日出刀

KISHIDA Hideto(1899-1966)

1922年東京帝国大学工学部建築学科卒業(卒業計画は「監獄建築の計画」)。同年、同大学営繕課勤務。1925年に同大学助教授。1925年11月から翌年10月、欧米出張。1929年論文「欧州近代建築史」で工学博士の学位を受け、東京帝国大学教授に就任。前川國男、丹下健三らを育てた。1936年6月から10月、ベルリン五輪などを視察。1959年東京大学名誉教授。1960年東京オリンピック施設特別委員会委員長着任、同年欧米視察。

KISHIDA Hideto graduated from the Department of Architecture, Faculty of Engineering of Tokyo Imperial University in 1922 (his graduation work was "Plan on Prison Architecture"). In the same year, he started working in the Building and Repairs Division of Tokyo Imperial University and became an assistant professor in 1925. From November 1925 to October 1926, he traveled on duty to Europe and the U.S. He received a doctoral degree in engineering with his "Modern Architectural History in Europe" thesis in 1929 and became a professor at the Tokyo Imperial University. MAEKAWA Kunio and TANGE Kenzo are his disciples. He visited Germany from June to October 1936, where he observed the Summer Olympics in Berlin. In 1959, he became a professor emeritus at the University of Tokyo and took office as the Special Committee on Facilities Chair for the 1964 Summer Olympics in Tokyo.





# 坂倉 準三

SAKAKURA Junzo (1901-1969)

1920年第一高等学校入学。1927年東京帝国大学文学部美学美術史学科美術史卒業。1929年 渡仏し、エコール・スペシャル・デ・トラヴァー・ビュブリック(土木学校)に学ぶ。1931年から1936年までル・コルビュジェに師事。1936年帰国、バリ万博日本館建設のため、再渡仏。1940年坂倉準三建築事務所を開設。1946年坂倉準三建築研究所に改称。1966年アメリカ建築家協会海外名誉会員。

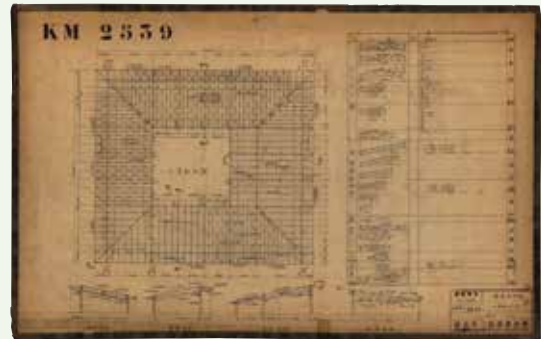
SAKAKURA Junzo entered the First Higher School in 1920. He graduated from the Art History Department, Faculty of Letters of Tokyo Imperial University, majoring in art history. He went to France in 1929 and studied at École Spéciale des Travaux Publics (school of civil engineering). He studied under Le Corbusier from 1931 to 1936. He came back to Japan in 1936 but revisited France for the construction of the Japan Pavilion at the Expo held in Paris. In 1940, he opened his own architectural office. The name was changed to Sakakura Junzo Architects and Engineers in 1946. He became an overseas emeritus member of the American Institute of Architects in 1966.

## 坂倉準三建築設計資料

SAKAKURA Junzo Archive

坂倉準三建築研究所において作成された建築設計図書、写真、スケッチ等に加え、坂倉個人に関する記録を含めた建築家坂倉準三及び坂倉準三建築研究所に関する資料であり、東京事務所と大阪事務所両方の1970年ころまでの資料を網羅している。図面総数は30,000点を超え、写真資料、スケッチ、出版や展覧会事業に関する諸資料、会社記録も多数存在している。

These are materials on SAKAKURA Junzo and Sakakura Junzo Architects and Engineers, including architectural design drawings and documents, photographs, sketches, and personal records on SAKAKURA. The archives hold more than 30,000 drawings, including many photographic materials, sketches, various materials on publishing and exhibition projects, and company records. Materials for Tokyo and Osaka offices up to around 1970 are covered exhaustively.



神奈川県立近代美術館 | 小屋組伏図 Roof Structure Plan | 1950

## 前川國男建築設計資料

MAYEKAWA Kunio Archive

前川國男建築事務所および前川建築設計事務所(1976~)において作成された建築設計図書、写真等から構成される。資料は会社記録(工事請負契約書コピー)、プロジェクト記録(建築設計の設計図書、スケッチ、仕様書、工事写真、竣工写真等)に大別される。約5,800点の図面(原図)は主に解体済みの作品または計画案から成り、最高裁判所、ウィーン国際会議場、そしてポンピドーセンターなど、有名な国内外の設計競技への応募案も多く含まれている。

These archives comprise architectural design drawings/documents and photographs prepared at Mayekawa Kunio Associates, Architects & Engineers and Mayekawa Associates, Architects & Engineers (1976-). Materials are classified roughly into the following two categories: (1) company records (copy of written contracts for construction works), and (2) project records (architectural design drawings and documents, sketches, specification documents, photographs of construction work, photographs of the completion of constructions, etc.). The archives contain about 5,800 drawings (original) mainly for demolished or planned projects and many applications for famous design competitions in Japan and abroad, such as the Supreme Court of Japan, Vienna International Centre, and Centre Pompidou.

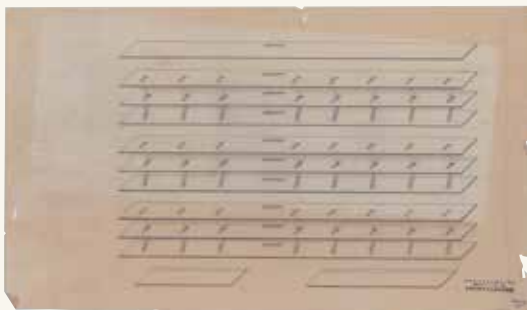


## 前川 國男

MAYEKAWA Kunio (1905-1986)

1928年東京帝国大学工学部建築学科卒業。同年ル・コルビュジェ事務所に入所。1930年帰国後、レーモンド事務所に入所。1935年に前川國男建築事務所を設立。

MAYEKAWA Kunio graduated from the Department of Architecture, Faculty of Engineering of the Tokyo Imperial University in 1928. In the same year, he joined the office of Le Corbusier. After returning to Japan in 1930, he joined Raymond Architectural Design Office. He established Mayekawa Kunio Associates, Architects & Engineers in 1935.



晴海高層アパート  
Harumi Apartments |  
層構成アイソメトリック図  
Isometric Drawing  
of Sectional System



# 丹下健三

TANGE Kenzo (1913-2005)

1938年東京帝国大学工学部卒業、前川國男建築設計事務所入所。1946年東京大学第一工学部建築学科助教授。1961年都市・建築研究所 (URTEC) 設立。1963年東京大学工学部都市工学科教授。1974年東京大学名誉教授、丹下健三・都市・建築設計研究所設立。

TANGE Kenzo graduated from the Faculty of Engineering of Tokyo Imperial University in 1938 and joined Mayekawa Kunio Associates, Architects & Engineers. He became an assistant professor at the Faculty of Engineering I of the University of Tokyo in 1946. He established Kenzo Tange and URTEC in 1961. He became a professor at the Department of Urban Engineering, the Faculty of Engineering of the University of Tokyo. He became a professor emeritus at the University of Tokyo and established Tange Studio in 1974.

## 丹下都市建築設計所蔵 マイクロフィルム (データ)

TANGE Kenzo Microfilms from Tange Associates

約15,000点の図面等を撮影したマイクロフィルムのデータである。広島平和記念資料館や戸塚カントリークラブハウス、国立屋内総合競技場、山梨文化会館のような著名な作品の図面のほか、海外のプロジェクト、たとえばクウェートスポーツセンターやシンガポール・スポーツコンプレックスといった作品も含まれている。意匠図のみならず施工図や設備図をふくむ作品も多く、意匠的な観点にとらわれない研究につながる可能性の高い、貴重な資料である。丹下健三の建築作品の図面資料のほか、自身の作品集の複写や、他の設計事務所による参照作品図面の複写も含まれている。

These are the microfilm data of about 15,000 drawings, etc. In addition to drawings for famous works, including the Hiroshima Peace Memorial Museum, Totsuka Country Club House, Yoyogi National Gymnasium and Yamanashi Press and Broadcasting Center, there are also works from overseas projects, including Kuwait Sports Center and National Sports Complex in Singapore. There are not only design drawings but also many works, including working drawings and building service drawings. They are precious materials with a strong potential for being helpful in studies not restricted to the design perspective. In addition to drawing materials for architectural works by TANGE Kenzo, there are also copies of his collection of works and copies of drawings of reference works by other design offices.



シンガポールスポーツコンプレックス  
National Sports Complex Singapore  
| MASTER PLAN STAGE URBAN PLAN B  
| 1972

## 吉阪隆正 + U研究室建築設計資料

YOSIZAKA Takamasa + Atelier U Architectural Drawings

本資料群の内容は大きく二つに分けられる。一つは、主にル・コルビュジェの事務所で描いたと思われる図面資料を含む、吉阪研究室(後のU研究室)開設以前の1954年までの資料。もう一つは、開設以後の1954年から吉阪隆正が亡くなる1980年までの資料である。これらは図面(約8,100点)、文書等(約50点)で構成されている。

The content of these materials can be divided broadly into two categories. One is materials up to 1954, before establishing YOSIZAKA Studio (later becoming Atelier U), including drawing materials that are assumed to be prepared in the office of Le Corbusier. Another is materials from 1954, when the Studio was established, to 1980, when YOSIZAKA died. These are made up of drawings (about 8,100 items) and documents (about 50 items).



# 吉阪隆正

YOSIZAKA Takamasa (1917-1980)



ヴィラ・ククウ Villa Coucou | 外観透視図 Exterior Perspective | 1956

幼少期から青年期を東京や海外のさまざまな地域で過ごす。1938年早稲田大学建築学科入学、今和次郎に師事。1941年早稲田大学理工学部建築学科卒業。同年、早稲田大学教務補助に着任、1942-45年応召。1950-1952年渡仏し、ル・コルビュジェのアトリエに勤務。1954年吉阪研究室(後のU研究室)を設立し設計活動を展開する。1959年に早稲田大学教授。

YOSIZAKA Takamasa spent his childhood and adolescence in various regions, including Tokyo and overseas. He entered the Department of Architecture, Waseda University 1938 and studied under KON Wajiro. He graduated from the Department of Architecture, School of Science and Engineering, Waseda University, in 1941. In the same year, he assumed the position of assistant instructor at Waseda University. He responded to a call for military service from 1942 to 1945. He went to France from 1950 to 1952 and worked at the office of Le Corbusier. In 1954, he established YOSIZAKA Studio (later becoming Atelier U) and started design activities. He became a professor at Waseda University in 1959.





# 大高正人

OTAKA Masato (1923-2010)

1947年東京大学第二工学部建築学科卒業。1949年前川男建築設計事務所に入所し、10年以上に渡って同事務所の主要作品に携わった。1960年世界デザイン会議にメタボリズムグループの一員として参加。1962年大高建築設計事務所設立。建築のみならず都市計画の分野でも建築界、行政、公団を牽引し、多摩ニュータウンや横浜みなとみらいなどの計画と開発に貢献した。

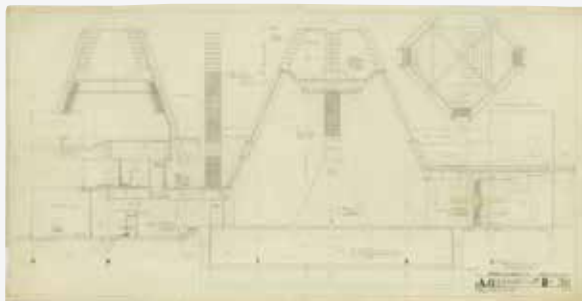
After graduating from the second Faculty of Engineering of the University of Tokyo in 1947, OTAKA Masato joined Mayekawa Kunio Associates, Architects & Engineers in 1949 and was engaged in the design of significant works at the office for more than ten years. He joined the World Design Conference in 1960 as a member of the Metabolism Group. He established OTAKA Architectural Design Office in 1962. He led the architectural industry, government, and public corporations not only in architecture but also in the area of urban design. He contributed to the planning and development of Tama New Town and Yokohama Minato Mirai.

## 大高正人建築設計資料

OTAKA Masato Archive

大高建築設計事務所(1962-2010)で行われた建築・都市計画業務に関する包括的な資料であり、一般的な建築図面(約35,000枚)のほか、大高が関連したさまざまな都市計画や公共事業の報告書(約1,000冊)等を数多く含んでいる。竣工図の原図のみならず、設計過程で作成される青焼き製本や、竣工図の縮刷版、そして写真アルバム等の資料からなる。

The archive is comprehensive materials on architecture and urban design projects engaged in by the OTAKA Architectural Design Office (from 1962 to 2010). In addition to the architectural drawings in general (about 35,000 items), the collection also includes many reports on urban design and public works that OTAKA was involved in (about 1,000 items). Not only original drawings of the completion of constructions, but also materials such as booklets of blueprints prepared in the design process, reduced editions of drawings of the completion of constructions, and photograph albums are neatly sorted.



千葉県文化会館 Chiba Prefectural Cultural Center  
| ロビー・玄関ホールまわり断面詳細図 Sectional Detail of the Lobby and the Entrance | 1965

## 高橋 訥一・第一工房資料

TAKAHASHI Teiichi and Daiichi-Kobo Associates Archive

第一工房において作成された建築設計図書(約30,000点)、写真、スケッチ等の資料からなる。第一工房の発足当初から、事務所解散直前までの期間の資料が含まれる。代表作である大阪芸術大学のコンペおよび実施図面をはじめ、佐賀県立図書館などの60年代の作品から後期の作品までの一連の建築作品の設計図書やスケッチに加えて、写真、パンフレット、会社記録などが含まれる。

The archives comprise architectural design drawings and documents (about 30,000 items), photographs, and sketches prepared at Daiichi-Kobo. They include materials during the period from the inauguration of Daiichi-Kobo to just before the dissolution of the office. In addition to materials for the competition of Osaka University of Arts, his representative work, and construction drawings, there are also design drawings/documents and sketches for the series of architectural works from the 1960s (such as Saga Prefectural Library) to the works in his later years, as well photographs, pamphlets, and company records.



## 高橋 訥一

TAKAHASHI Teiichi (1924-2016)

1949年東京大学第二工学部建築学科卒業。卒業後は1956年まで通信省営繕部設計課に勤務。1956年武蔵工業大学建築学科助教授。1960年第一工房を創立。1967年大阪芸術大学教授。退職後、同大学名誉教授。

TAKAHASHI Teiichi graduated from the Department of Architecture, the second Faculty of Engineering of the University of Tokyo in 1949. After graduation, he worked at the Design Division, Building and Repairs Department, Ministry of Communications until 1956. He became an assistant professor at the Department of Architecture, Musashi Institute of Technology in 1956. He established Daiichi-Kobo Associates in 1960. He became a professor at Osaka University of Arts in 1967. After retirement, he became a professor emeritus at the Osaka University of Arts.



佐賀県立図書館 Saga Prefectural Library  
| 外観透視図(計画案) Exterior Perspective (Proposal Design)



# 大谷幸夫

OHTANI Sachio(1924-2013)

1946年東京大学第一工学部建築学科卒業、大学院特別研究生(丹下健三研究室)。1951年満期退学後も1960年まで丹下助教授の下で設計ならびに調査に従事。1961年設計連合共同設立、1964年東京大学工学部都市工学科助教授、1967年大谷研究室設立、1971年東京大学工学部都市工学科教授、1984年千葉大学教授、1989年株式会社大谷研究室代表。

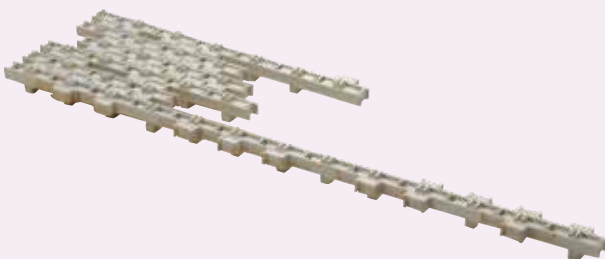
OHTANI Sachio graduated from the Department of Architecture, the Faculty of Engineering 1 of the University of Tokyo in 1946. He became a postgraduate student at TANGE Kenzo Laboratory. After leaving the university upon finishing the course without a degree in 1951, he was engaged in design and research under Assistant Professor TANGE until 1960. In 1961, he jointly established a design team named Sekkei Rengo 1961. He became an assistant professor at the Department of Urban Engineering, University of Tokyo, in 1964. In 1967, he established OHTANI Associates. He became a professor at the Department of Urban Engineering, University of Tokyo, in 1971 and a professor at Chiba University in 1984. He became the representative of OHTANI Associates, Co., Ltd. in 1989.

## 大谷幸夫建築資料

OHTANI Sachio Archive

大谷幸夫+大谷研究室による建築作品のうち、一部作品をのぞいたすべての資料である。原図資料、青焼き製本冊子、竣工写真アルバムに加えて、施工時のさまざまな図面・スケッチも数多く存在する。スタディの過程や施主へのプレゼンテーションの記録等、作品の詳細な内容を把握することができる。大谷幸夫の建築設計活動の全貌を伝える資料である。こうした設計活動の中でつくられる資料のみならず、大谷幸夫自らが残した、さまざまな市民運動の記録や、撮影した写真等も含んでいる。2023年現在、寄贈手続きに向けて資料整理が進められている。

The archive covers all materials for architectural works by OHTANI Sachio and OHTANI Associates, with some exceptions. In addition to original drawing materials, bound brochures of blueprints, and photograph albums of completed constructions, many drawings and sketches were made at the time of construction. The materials, including the process of studies and the records of presentation, provide an understanding of the details of the works and clarify the entire picture of OHTANI's architectural and design activities. Also, in addition to such materials generated during design activities, there are records of different civil activities kept by OHTANI himself and photographs taken by him.



麹町計画 Proposal for Kojimachi | 模型 Model (国立近現代建築資料館寄託)

## 菊竹清訓建築設計資料

KIKUTAKE Kiyonori Archive

菊竹清訓及び菊竹建築研究所(1962年に菊竹清訓建築設計事務所に改称)において作成された資料のうちの1953年以降作成の図面資料(約15,000枚)である。2023年現在、さらなる寄贈に向けた資料整理作業が進められている。

These are drawing materials (about 15,000 pieces) prepared after 1953 among those prepared by the architect KIKUTAKE Kiyonori and by the KIKUTAKE Architectural Studio (renamed KIKUTAKE Kiyonori Architectural Office in 1962). As of 2023, the materials are being collected for further endowment.

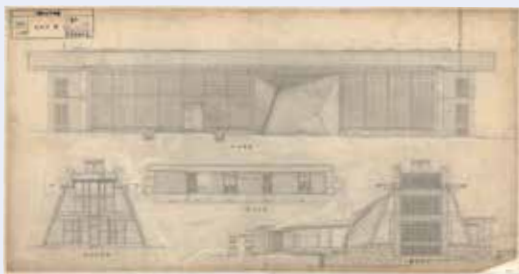


# 菊竹清訓

KIKUTAKE Kiyonori (1928-2011)

1944年早稲田大学専門部工科建築学科入学、1947年早稲田大学理工学部建築学科入学、1950年早稲田大学理工学部建築学科卒業後、竹中工務店に入社、1952年村野・森建築設計事務所入所。1953年菊竹建築研究所創立(1962年、菊竹清訓建築設計事務所に改称)、1959年、早稲田大学理工学部建築学科講師。

KIKUTAKE Kiyonori entered Architecture Department, Special Engineering Division of Waseda University in 1944, and entered Architectural Department, School of Science and Engineering of Waseda University in 1947. After graduating from Architectural Department, School of Science and Engineering of Waseda University in 1950, he joined Takenaka Corporation. He then joined Murano Mori Architectural Design Office in 1952. He established KIKUTAKE Architectural Studio in 1953 (renamed KIKUTAKE Kiyonori Architectural Office in 1962), and became a lecturer at the Department of Architecture, School of Science and Engineering of Waseda University in 1959.



出雲大社庁の舎 Izumo Taisha, Cho no Ya | 立面図B Elevation B | 1962



# 原 広 司

HARA Hiroshi (1936-)

1959年東京大学工学部建築学科卒業。1964年同大学大学院博士課程修了。1969年東京大学生産技術研究所助教授、1997年東京大学名誉教授。1970年アトリエ・ファイ建築研究所と協働開始、1999年より原広司+アトリエ・ファイ建築研究所に改称。

HARA Hiroshi received a B.A. in 1959 and a Ph.D. in 1964 from the University of Tokyo. He became an associate professor at the Institute of Industrial Science at the University of Tokyo in 1982, a professor there in 1987, and emeritus professor in 1997. He began to collaborate with Atelier Phi in 1970.



スケッチブック  
Sketchbook  
(国立近現代建築資料館寄託)

## 原広司+アトリエ・ファイ建築設計資料

HARA Hiroshi + Atelier Phi Architectural Drawings

建築設計図面(約15,000枚)とスケッチ資料(約4,000枚)からなる。前者は主に2000年までの作品であり、後者は2000年以降の作品も含む。代表作品は網羅されており、アトリエ・ファイ以前(RAS建築研究所)の資料も含まれている。JR京都駅ビル、新梅田シティ・スカイビル等の巨大プロジェクトには多量の図面とスケッチが残されており、設計の過程を詳細にたどることが可能である。スケッチ資料は立面全体を大きく描いたA0を超えるものも多く、独特な意匠が綿密な検討のもと生まれていることがわかる。

実現した作品の資料のほか、多種多様な挑戦的プロジェクト、たとえば「有孔体の世界」やラ・ヴィレット公園・パリ国際設計競技、さらには影のロボットといった作品の資料も多く含まれている。

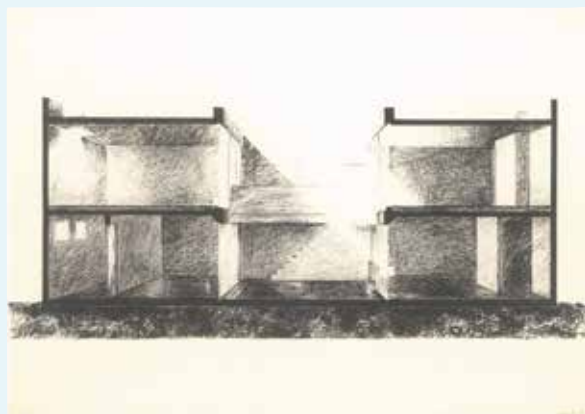
The archives comprise architectural design drawings (about 15,000 pieces) and sketch materials (about 4,000 pieces). The drawings mainly include works up to 2000, while the sketch materials include works after 2000. Major works are covered exhaustively and include materials from before the establishment of Atelier Phi (RAS Architecture Institute). Many drawings and sketches for major projects, such as the Kyoto Station Building and New Umeda Sky Building, are left, allowing the views to follow the design process in detail. Many large sketches illustrate the entire elevation surface on paper larger than A0 sheets, showing that the unique design is generated based on thorough consideration. In addition to materials for realized works, there are also many materials for a wide variety of challenging projects, for instance, the *Yukotai No Sekai* [The World of Porous Body] and Parc de la Villette: Paris International Design Competition, as well as materials for works such as the Modal Space of Consciousness.

## 安藤忠雄初期建築資料

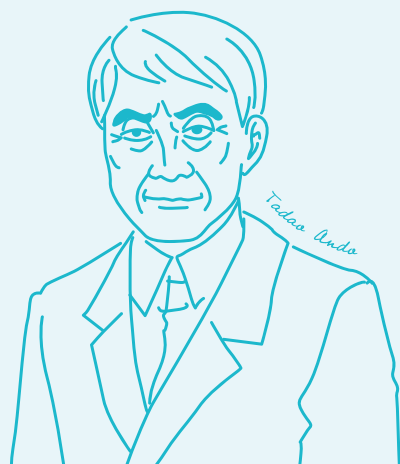
ANDO Tadao Early Architectural Drawings

事務所創設時からの手描きの設計原図の一部(30プロジェクト)であり、図面約1,400点からなる。主にトレーシングペーパーに鉛筆で描かれており、建築のさまざまな内容が1枚の図面に集成された独特な表現の建築図面を含む。

These are a part of the collection of handwritten original design drawings from the establishment of the office (30 projects), made of about 1400 drawings. Many of them are drawn in pencil on tracing paper, including peculiarly expressed architectural drawings where various elements of architecture are integrated into a single drawing.



住吉の長屋 Row House in Sumiyoshi | 断面スケッチ Section Sketch



# 安 藤 忠 雄

ANDO Tadao (1941-)

独学で建築を学び、1969年安藤忠雄建築研究所設立。1997年東京大学教授。現在、東京大学名誉教授、国立近現代建築資料館名誉館長。イエール、コロンビア、ハーバード大学の客員教授を歴任。

Self-educated in architecture and established Tadao Ando Architect & Associates. In 1997, professor at the University of Tokyo. Currently, emeritus professor at the University of Tokyo and honorary director of NAMA. Visiting professor of Yale, Columbia, and Harvard University.

# Overview

## [事業概要]

### 1 情報収集

Gathering information

建築資料の全国的な所在情報を調査し保管場所を把握するとともに、劣化、散逸、海外への流失の恐れがないか、情報を収集します。また、関連資料を持つ機関と連携し、建築資料所在情報のネットワークを形成します。

### 3 展示・教育普及

Organizing exhibitions and educational outreach activities

建築資料に関する展示や講演会、ギャラリートークなどの教育普及活動を通じて、近現代建築とその関連資料に関する国民の理解増進を図るとともに、国内外への情報発信を行います。

### 2 資料の収集・保管

Collecting, safekeeping, and displaying materials

保護が必要な資料を保管し、目録を作成の上、収蔵します。収集する建築関係資料は、我が国の近現代建築に関し、国内外で高い評価を得ている、又は顕著に時代を画した建築・建築家に係るもの、歴史上、芸術上、学術上重要なもののうち、国において保全する必要があるものとしします。

### 4 調査研究等

Conducting surveys and research

国内外の研究機関と連携し、建築資料の保存・修復やデータベース構築に関する調査・研究を行い、我が国に適した建築資料アーカイブズの構築を目指します。また、近現代建築とその関連資料に関する調査・研究の発展を推進します。



## NAMA Archival Collections

[NAMA収蔵資料] \*2023年7月時点

#### 坂倉準三建築設計資料

SAKAKURA Junzo Archive

#### ル・コルビュジエ 綴帳『闘牛14号』

Drop curtain "Bullfight no.14" designed by Le Corbusier

#### 吉阪隆正+

#### U研究室建築設計資料

YOSIZAKA Takamasa +  
Atelier U Architectural Drawings

#### 池辺陽渋谷区復興計画案資料

IKEBE Kiyoshi Shibuya Ward Reconstruction Project

#### 大高正人建築設計資料

OTAKA Masato Archive

#### 平田重雄資料

HIRATA Shigeo Archive

#### 渡辺仁資料

WATABABE Jin Archive

#### こどもの国建築関連資料

Kodomo no Kuni Papers and Records

#### 駒田知彦旧蔵坂倉準三関連資料

KOMADA Tomohiko Collection of  
SAKAKURA Junzo's Projects

#### 村田豊建築設計資料

MURATA Yutaka Archive

#### 菊竹清訓建築設計資料

KIKUTAKE Kiyonori Archive

#### 川添登資料

KAWAZOE Noboru Collection

#### 岸田日出刀資料

KISHIDA Hideto Collection

#### 高橋統一・第一工房資料

TAKAHASHI Teiichi and Daiichi-Kobo Associates Archive

#### 木村俊彦構造設計資料

KIMURA Toshihiko Structural Drawings

#### 丹下都市建築設計所蔵

#### マイクロフィルム

TANGE Kenzo Microfilms Archive from  
Tange Associates

#### 吉田鉄郎資料

YOSHIDA Tetsuro Archive

#### 角田栄資料

TSUNODA Shigeru Records

#### 前川國男建築設計資料

MAYEKAWA Kunio Archive

#### 原広司+アトリエ・ファイ建築設計資料

HARA Hiroshi +  
Atelier Phi Architectural Drawings

#### 安藤忠雄初期建築資料

ANDO Tadao Early Architectural Drawings

#### ヴァスムート社旧蔵

#### 吉田鉄郎関連資料

Wasmuth Inc. collection of  
YOSHIDA Tetsuro Papers and Records

#### シュバイデル旧蔵

#### ブルーノ・タウト関連資料

Speidel Collection of Bruno Taut Records

#### 篠井家旧蔵吉田鉄郎城端郵便局資料

SASAI Family Collection of Johana  
Post Office Designed by YOSHIDA Tetsuro

#### 樋口清旧蔵吉田鉄郎蔵書

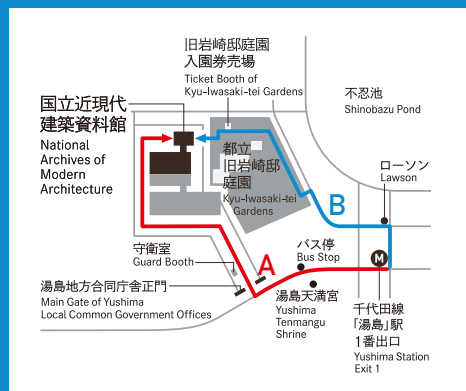
#### LE CORBUSIER=SAUGNIER

*Vers une architecture* (初版)

HIGUCHI Kiyoshi collection of

LE CORBUSIER=SAUGNIER

*Vers une Architecture* First edition



#### [アクセス]

千代田線「湯島」駅 1番出口より徒歩8分

Access: 8-min. walk from Exit 1 of Yushima Station (Tokyo Metro Chiyoda Line)

#### [入館方法]

国立近現代建築資料館への入場方法は2つあります。

Entry: There are two ways to enter the National Archives of Modern Architecture.

#### [A] 展示会のみ観覧 (平日のみ利用可)

湯島地方合同庁舎正門より入館ください。入館料無料。都立旧岩崎邸庭園には入場できません。

A. To view the exhibition only (open on weekdays only) Please enter from the main gate of the Yushima Local Common Government Offices. Admission is free. Visitors are not allowed entry into the Tokyo Metropolitan Kyu-Iwasaki-tei Garden

#### [B] 旧岩崎邸庭園と同時観覧

都立旧岩崎邸庭園より入館ください。旧岩崎邸庭園入園料(一般400円)が必要となります。B. To view both the exhibition and Kyu-Iwasaki-tei Gardens Please enter via the Kyu-Iwasaki-tei Gardens (Admission 400 yen)

文化庁 国立近現代建築資料館

〒113-8553 東京都文京区湯島4-6-15

湯島地方合同庁舎内

National Archives of Modern Architecture.  
Agency for Cultural Affairs  
(4-6-15 Yushima, Bunkyo-ku, Tokyo)

<http://nama.bunka.go.jp/>

主催:文化庁 企画:文化庁国立近現代建築資料館

協力:公益財団法人東京都公園協会

[Organization] Agency for Cultural Affairs, Japan

[Cooperation] Tokyo Metropolitan Parks Association

